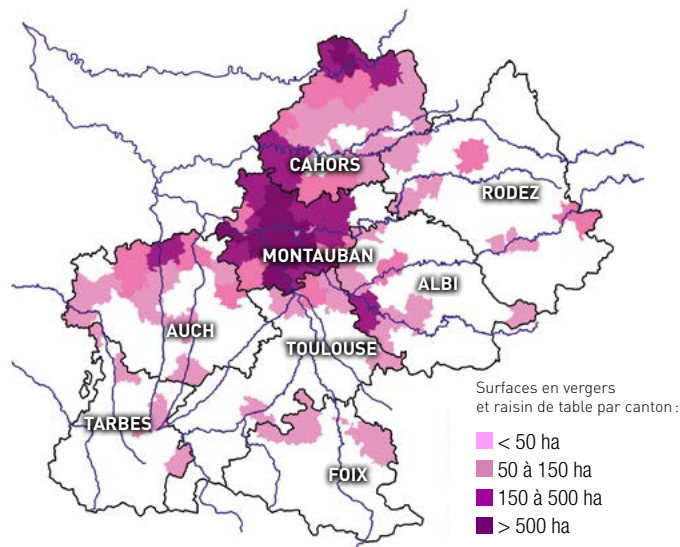


# L'ARBORICULTURE

Avec 12 % du verger français (y compris raisin de table), Midi-Pyrénées est la **4<sup>e</sup> région productrice de fruits**. Elle produit l'ensemble de la gamme dans deux zones principales de production : le Tarn-et-Garonne pour les fruits frais (et la noisette), et le Lot pour la noix. La région se caractérise par une filière pommes performante et très dynamique à l'export, concentrée sur le Tarn-et-Garonne.

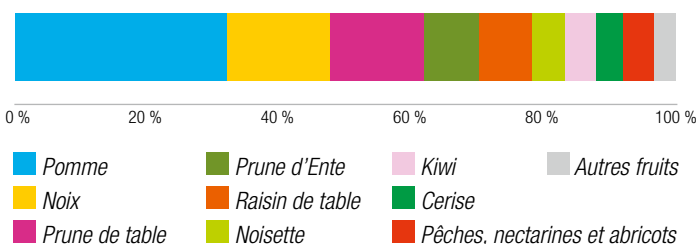
Les 1 987 exploitations ayant un atelier arboricole significatif\* **représentent 96 % des surfaces fruitières de la région**. Parmi ces exploitations, la majorité n'a que des productions végétales (1 511) et est plutôt spécialisée\*\* (998). On compte cependant 476 exploitations qui ont un atelier animal, le plus souvent situées dans le Lot avec la noix comme culture associée.



## RÉPARTITION DES SURFACES FRUITIÈRES (Source RA 2010)

Les 998 exploitations végétales spécialisées\* arboriculture totalisent 4 053 UTA dont 487 UTA salariés permanents et 2 118 UTA saisonniers.

\*atelier arboricole significatif : >=1 ha de verger ou de vigne à raisin de table  
\*\*spécialisées : plus de 2/3 de PBS issus productions fruitières.



## SURFACES DES PRINCIPALES ESPÈCES FRUITIÈRES (Source : SAA 2013)

### LES CHIFFRES

- **16 200 ha d'arbres fruitiers et vigne à raisin de table dont 32 % de pommiers, 23 % de pruniers et 23 % de fruits à coque**  
*dont 1 344 ha en AB ou en conversion*
- **354 500 tonnes de fruits produites en 2013, dont 78 % de pommes**
- **1<sup>re</sup> région productrice de prunes de table, 54 % de la production nationale**
- **2<sup>e</sup> région productrice de pommes, 16 % de la production nationale**
- **2<sup>e</sup> région productrice de raisin de table, 16 % de la production nationale**
- **3<sup>e</sup> région productrice de noix, 11 % de la production nationale**
- **15 Organisations de Producteurs et 9 coopératives**
- **263 établissements de commerce de gros de fruits et légumes, employant 1 897 salariés**
- **253.9 millions d'euros, soit 6.5 % du produit agricole de Midi-Pyrénées en 2013**  
*dont 156 millions d'euros de fruits exportés*
- **Solde commercial positif de 62 millions d'€ en 2013**
- **3 signes officiels de qualité : AOC Chasselas de Moissac, AOC Noix du Périgord, Label Rouge Reine Claude dorée ou verte**

[Sources : SAA 2013- Agence BIO 2013- Memento DRAAF - Comptes de l'agriculture 2012- CCI-INTERFEL]

## CARACTÉRISTIQUES DES EXPLOITATIONS FRUITIÈRES\* (Source RA 2010/Inosys)

	Plus d'1 ha de « fruitiers »	Dont spécialisées*	parmi les spécialisés celles orientées fruits à pépins **	Parmi les spécialisés celles mixtes ***	Parmi les spécialisés celles orientées fruits noyau et raisin **	Parmi les spécialisés celles orientées fruits à coque **
Nombre d'exploitations	1 987	998	221	421	243	113
SAU moyenne en ha	44.1	28.4	40.5	25.2	26.3	21.7
SAU moyenne irriguée	11.4	12.3	26.7	8.8	6.8	52.1
UTA total moyenne	3.2	4.1	9.5	3.0	2.3	1.2
UTA salariés moyennes	1.6	2.6	8.1	1.3	1.0	0.2
% exploitations avec salariés permanents	18 %	20 %	90 %	75 %	74 %	28 %
Surfaces moyennes "fruitiers"	9	13.1	23.6	10.2	9.4	11.6
% surfaces "fruitier" du RA 2010	96 %	70 %	28 %	23 %	12 %	7 %

\* Exploitations avec plus de 2/3 de la production brute standard liée aux « fruitiers »

\*\* Plus de 70% des surfaces orientées soit fruits à pépins (Pomme, Poire, Kiwi), soit fruits à noyau et raisin de table soit fruits à coque (Noix, noisette, châtaigne)

\*\*\* Mixtes fruits à pépins et fruits à noyau/raisin de table ou fruits à coque.

PLUS D'INFOS sur

Interprofession Fruits et Légumes : [www.interfel.com](http://www.interfel.com)  
Centre d'Expérimentation Fruits et Légumes : [www.cefel.eu](http://www.cefel.eu)

# ANALYSE ÉCONOMIQUE DES EXPLOITATIONS ARBORICOLES

CAMPAGNE 2013-2014 (Source : CERFRANCE Midi-Pyrénées)

## Le point campagne

2013 est une année marquée par un printemps froid et pluvieux suivie d'un automne humide avec des pertes importantes sur raisin, cerise et dans une moindre mesure sur les autres fruits à noyau. La prune de table a bénéficié d'un marché porteur ; les résultats sont bien orientés. En raisin, le contexte marché est resté défavorable sur l'ensemble de la saison, 2013 restera une année « noire ». Les rendements en pomme et noisette se sont maintenus à un bon niveau. Par contre, à partir du printemps 2014, le marché de la pomme s'est avéré tendu avec des stocks à fin juin importants engendrant des résultats hétérogènes entre exploitations.

## Un produit et un EBE très fluctuants d'une entreprise à l'autre

Le chiffre d'affaires arboricole assure 89 % du produit total hors aide, soit 12 200 € par ha arboricole. Le produit total a progressé de 6 % grâce à l'arboriculture. La situation est très contrastée en fonction des productions (pomme, kiwi, cerise, prune, raisin, noix...), des variétés, du mode de conditionnement et de commercialisation. Les aides représentent moins de 4 % du produit.

Les charges opérationnelles progressent de 2 %, mais la hausse est plus conséquente pour les produits phytosanitaires (+11 %) en raison des conditions climatiques du printemps 2013. Les emballages et le coût de l'irrigation sont en repli. Le poste main-d'œuvre est le premier poste des charges hors amortissement (37 %). L'augmentation par rapport à 2012 (+7 310 €) provient d'une récolte en pomme plus abondante.

L'EBE 2013 est identique à celui de 2012. Toutefois, il existe de grandes disparités entre exploitations. Pour l'ensemble de l'échantillon, le rapport EBE/produit atteint 27 %.

## Un EBE insuffisant pour presque la moitié des exploitations

Le montant des annuités demeure stable, il représente 33 % de l'EBE. Pour 46 % de l'échantillon, l'EBE 2013 est insuffisant pour couvrir l'ensemble des besoins. Pour une grande majorité des entreprises ceci provient d'une forte diminution de l'EBE entre 2012 et 2013.

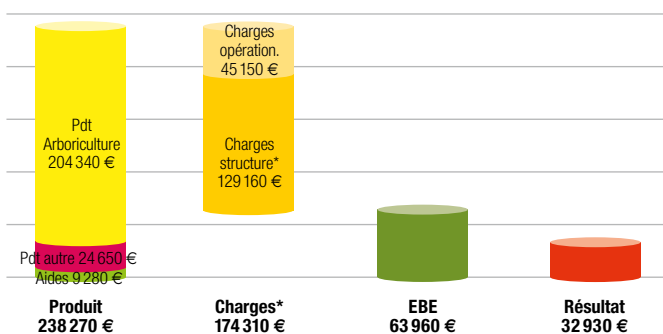
L'investissement est plus mesuré (25 800 €), financé à 80 % par des prêts, avec des écarts notables entre exploitations. 45 % d'entre elles n'a pas, ou peu, renouvelé ses équipements (- de 10 000 €) ; par contre 10 % a investi plus de 70 000 €, financé à hauteur de 65 % par le crédit. Pour la deuxième année consécutive, le fonds de roulement moyen est consolidé. Il en est de même pour la trésorerie.

## Une situation financière saine pour une majorité d'entreprise

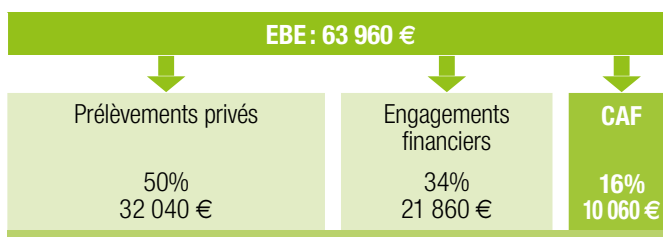
Le taux d'endettement demeure stable, il s'élève à 41 %. Les dettes CT pèsent 18 %. Le fonds de roulement couvre maintenant plus de 6 mois du cycle de charges, ceci est positif. Toutefois pour 20 % des exploitations, il demeure très insuffisant car il assure moins de 100 jours du cycle de charge. Entre 2012 et 2013, la santé financière des entreprises s'est légèrement dégradée puisque la part des structures se trouvant en alerte, danger ou urgence a progressé de 3 points. Les exploitations les plus fragilisées sont celles dont la rentabilité est faible. Elles ne parviennent pas à faire face à l'ensemble de leurs engagements.

## L'échantillon CERFRANCE

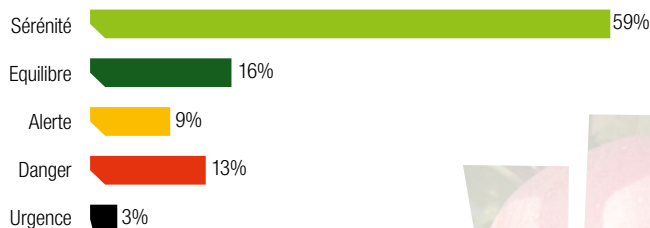
- 181 exploitations spécialisées dont 39 % EARL, 31 % individuelles et 18 % GAEC
- SAU : 35 ha dont 17 ha arboricoles
- 1.5 UTH familiale / 3.2 UTH salariées



## CONSTRUCTION DU RÉSULTAT ÉCONOMIQUE



## UTILISATION DE L'EBE



## SANTÉ FINANCIÈRE DES EXPLOITATIONS