

# L'ÉLEVAGE ÉQUIN

Avec 39 940 équidés recensés en 2012 dont 31 971 dans les exploitations agricoles, **Midi-Pyrénées détient le 4<sup>e</sup> cheptel national**. Tous les types d'utilisation et d'activités liées au cheval et équidés sont représentés : courses de trop ou galop, activités sportives, tourisme et loisir, élevage de chevaux de trait.

2 492 structures d'élevage ont été recensées dans la région d'après les chiffres du Réseau Economique de la Filière Equine (2007). Les éleveurs de chevaux ne possèdent pas forcément de statut agricole. En 2010, on recensait 1 497 exploitations ayant des équins, dont 871 étaient spécialisées dans cet élevage.

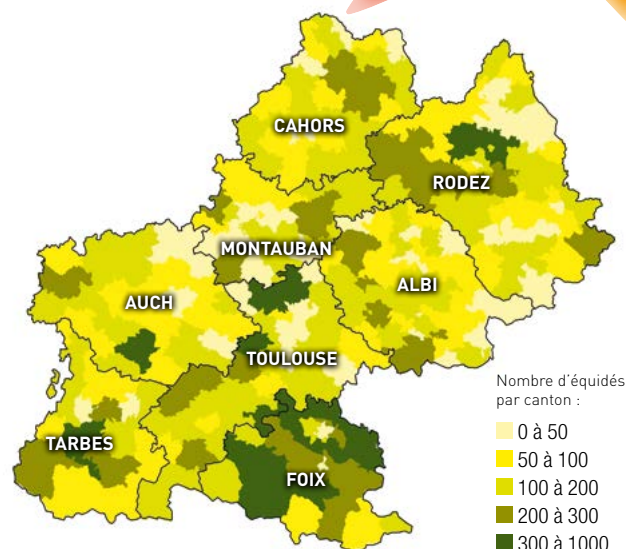
La région se caractérise par un développement important de l'élevage de chevaux de trait. Elle occupe le 2<sup>e</sup> rang derrière l'Aquitaine pour le cheptel d'animaux de races lourdes, avec 13 % des effectifs nationaux. Près d'un éleveur sur deux produit des chevaux de trait. Cette production est localisée principalement dans les zones de piémont et de montagne, à savoir dans les Hautes-Pyrénées, l'Aveyron et l'Ariège. Elle est associée le plus souvent à un atelier complémentaire dans les exploitations agricoles : bovin viande, bovin lait, ovin... Les chevaux produits sont majoritairement destinés à la production de viande. L'élevage de chevaux de trait pour l'attelage de loisir est secondaire.

L'élevage de chevaux de sport concerne près d'un quart des élevages et produit majoritairement des chevaux de Selle français (49 %), des Anglo-arabe (20 %) et des Pur sang arabe (16 %). Les élevages de chevaux de loisir sont tenus par une majorité de non agriculteurs qui ont le plus souvent une autre activité professionnelle en parallèle. Ils représentent 14 % des élevages totaux de Midi-Pyrénées. Ces chevaux sont utilisés pour la randonnée, l'enseignement ou bien encore l'attelage.

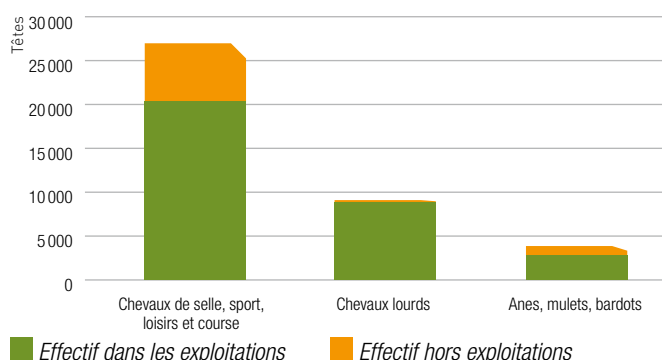
## LES CHIFFRES

- **31 971 équidés dans les exploitations dont :**
  - 20 330 chevaux de selle, sport et courses
  - 8 834 chevaux lourds
  - 2 807 ânes, mulets et bardots
- **2 492 structures d'élevage**
- **1 497 exploitations ont des équidés dont 871 sont spécialisées (centres équestres, etc.)**
- **2 343 UTA concernées (dans les exploitations agricoles)**

(Sources : Inosys - SAA 2013 - Réseau Economique de la Filière Equine)



## RÉPARTITION DU CHEPTEL ÉQUIN (Source RA 2010)



## EFFECTIF DES ÉQUIDÉS PAR CATÉGORIE (Source SAA 2013)

L'élevage de chevaux de course est le moins représenté : 12 % des élevages de Midi-Pyrénées.

Midi-Pyrénées est par ailleurs le berceau de plusieurs races équines : le cheval de Mérens (Ariège), le cheval de Castillon, l'Anglo-arabe ou bien encore l'âne et la mule des Pyrénées.

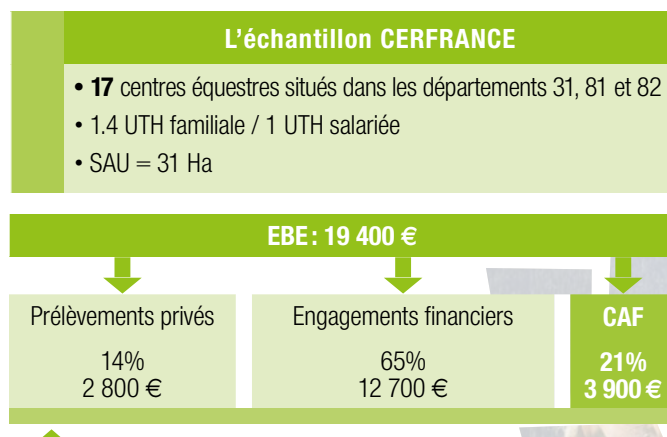
## ANALYSE ÉCONOMIQUE DES CENTRES ÉQUESTRES

### CAMPAGNE 2013-2014 (Source : CERFRANCE Midi-Pyrénées)

Le produit des centres équestres se situe en moyenne à 126 500 € en 2013. Dans ce chiffre, les pensions de chevaux représentent 20 % et les ventes de chevaux 12 %. À noter, une forte dispersion du produit par UTH puisque ce dernier peut fluctuer de 20 000 à 100 000 € par personne à temps plein. Cet écart peut s'expliquer en partie par le fait que certains centres équestres sont récemment créés.

Les charges, hors amortissement et frais financiers, absorbent 85 % du produit ; les plus importantes étant les aliments (20 000 € en moyenne) et les rémunérations et charges sociales des salariés.

L'EBE se situe à 19 500 €, et le résultat de l'exercice est faiblement positif. D'une manière générale, ces entreprises présentent une rentabilité insuffisante pour assurer à leurs acteurs de bonnes conditions de rémunération.



## UTILISATION DE L'EBE