

OBSERVATOIRE DE LA PRODUCTION DE VIANDE BOVINE DANS L'ARIÈGE

Données issues de l'Identification Pérenne Généralisée 2008

Évolution 2008/2006

- Baisse de 4 % des exploitations bovines soit 67 éleveurs en moins
- Baisse de 0,4 % des vaches (114 animaux)
- Baisse de 14 % des ventes (6 200 ventes en moins dont 4 800 chez les éleveurs bovins viande professionnels)

En 2008

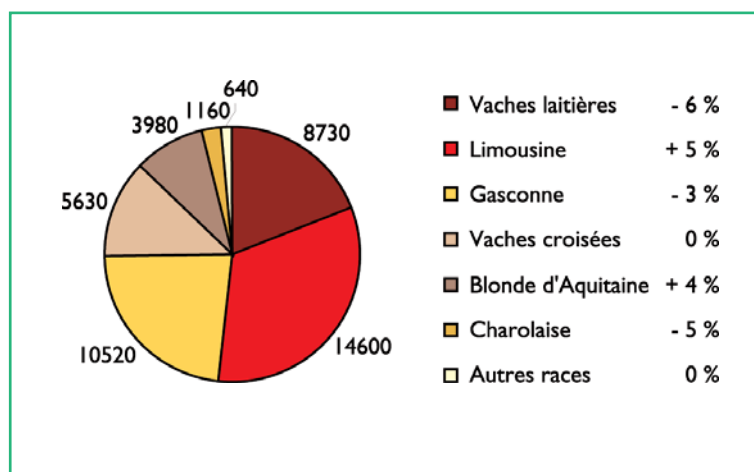
- 1 454 exploitations bovines en Ariège
- 45 250 vaches dont 81 % d'allaitantes
- 37 450 animaux vendus : 68 % à l'élevage ou l'engraissement et 32 % à la boucherie
- 56 % d'éleveurs en bovins viande

L'ÉLEVAGE BOVIN DÉPARTEMENTAL EN 2008

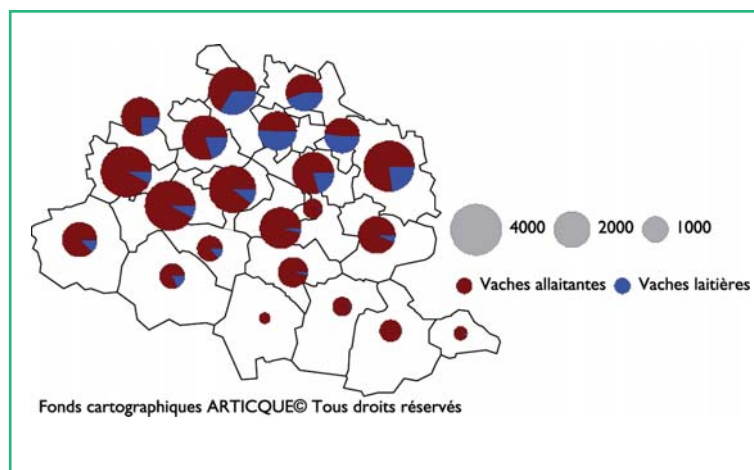
Le cheptel bovin ariégeois compte fin 2008, 45 250 vaches. Les vaches laitières représentent 19 % du cheptel départemental, en baisse de 6 % en 3 ans. En bovin viande (figure 1), la race Limousine domine avec 32 % des effectifs (+5 %). Les vaches Gasconnes représentent 23 % du cheptel et sont en baisse par rapport à 2006. Les vaches croisées restent en nombre stable avec 12 % du cheptel. Les vaches de race Blonde d'Aquitaine progressent de 4 % pour représenter 9 % du cheptel.

Les vaches sont principalement localisées dans le piémont et les coteaux (figure 2). En montagne et piémont, le cheptel est dominé par les races allaitantes. En coteaux la proportion de vaches laitières varie d'un quart à la moitié du cheptel cantonal. Il s'agit principalement d'animaux de race Prim'Holstein conduits dans des élevages spécialisés en production laitière.

> Figure 1 : Répartition raciale des vaches (évolution depuis 2006)



> Figure 2 : Répartition géographique des vaches par canton en 2008



RÉSEAUX
D'ÉLEVAGE



INSTITUT DE L'ÉLEVAGE



CHAMBRES
D'AGRICULTURE



20 à 30 exploitations d'éleveurs allaitants ainsi qu'une dizaine d'éleveurs laitiers « disparaissent » chaque année mais le nombre de vaches reste stable (tableau 1). Quelques éleveurs laitiers ou allaitants vont grossir le rang des petits producteurs.

La diminution des ventes d'animaux est directement liée à la FCO : blocage des ventes en attente des vaccinations (Juin à Novembre) et retard de mise en marché du fait des délais après vaccination jusqu'en début 2009.

Les effectifs de vaches laitières diminuent surtout dans le nord du département, là où ils étaient les plus importants (figure 3). Les effectifs de vaches allaitantes sont globalement stables avec des variations cantonales.

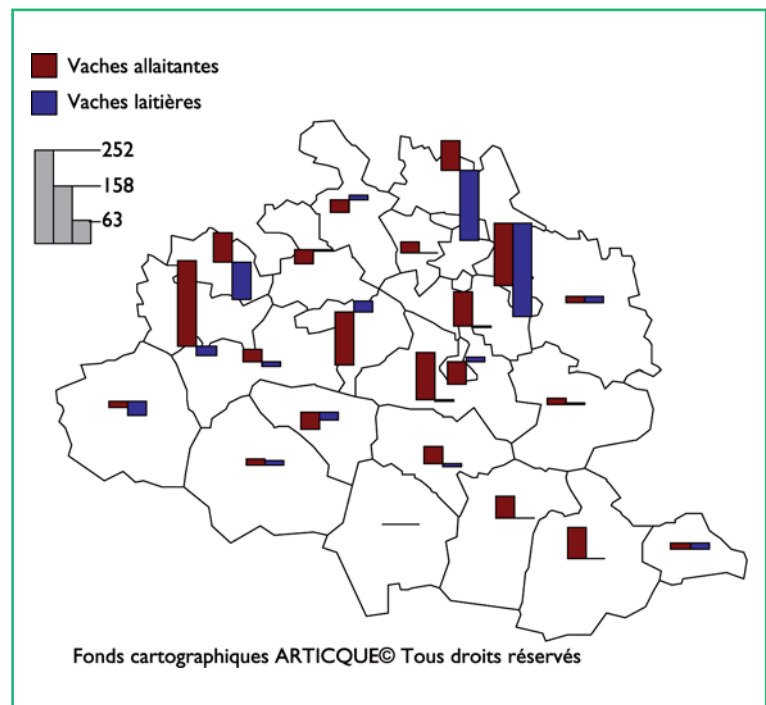
La production de broutards alourdis entre 8 et 15 mois est dominante en 2008 (figure 4). Les broutards plus légers entre 2 et 8 mois représentent la deuxième catégorie commercialisée en 2008. Les ventes de veaux et de vaches engraisées sont majoritaires dans les ventes d'animaux finis.

> **Tableau 1 : Effectifs 2008 et évolution depuis 2006 des principaux élevages bovins**

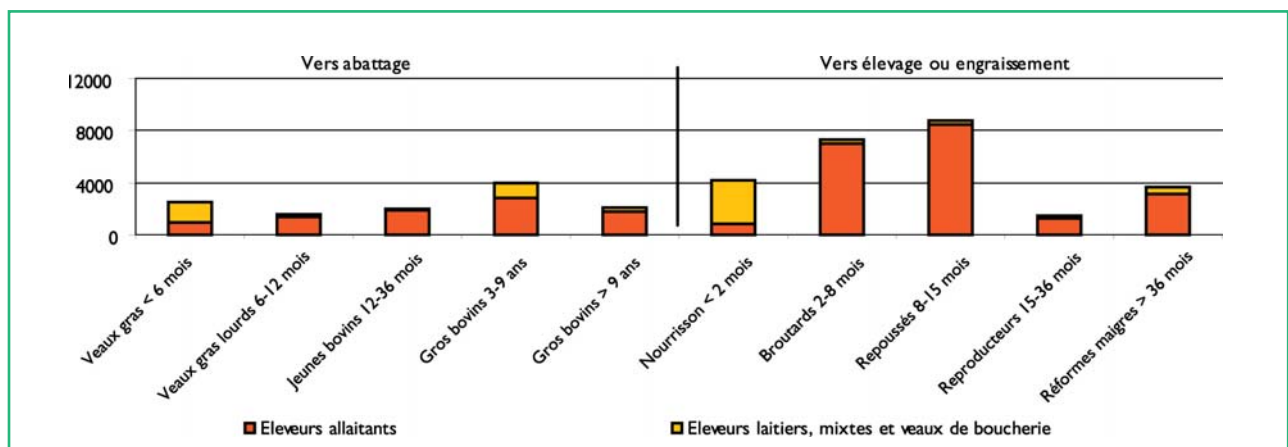
Les types d'élevage bovins	Exploitations		Vaches		Ventes	
	Effectif	Évolution	Effectif	Évolution	Totales	Évolution
Sans production ou <10 vaches*	458	2 %	2 768	6 %	1 037	- 17 %
Éleveurs laitiers	144	- 12 %	7 163	- 3 %	5 077	- 15 %
Éleveurs mixtes (BL/BV)	35	- 5 %	1 529	- 8 %	1 124	- 10 %
Engraisseurs de veaux	4	- 50 %	-	-	943	- 33 %
Éleveurs allaitants	813	- 6 %	33 767	0 %	29 272	- 13 %
Total Ariège	1 454	- 7 %	45 258	- 1 %	37 453	- 14 %

* détenteurs de moins de 10 vaches ou qui ont vendu moins de 10 bovins en 2008

> **Figure 3 : Évolutions cantonales des vaches entre 2006 et 2008**



> **Figure 4 : Répartition des ventes d'animaux par catégorie en 2008**





LES ÉLEVEURS BOVINS VIANDE PROFESSIONNELS EN 2008 ET ÉVOLUTION PAR RAPPORT À 2006

Les éleveurs bovins viande professionnels sont les éleveurs naisseurs, naisseurs-engraisseurs et engraisseurs ayant plus de 10 vaches ou plus de 10 bovins vendus en 2008.

Conséquence directe de la FCO, le nombre de naisseurs avec repousse « explose », ainsi que les naisseurs-engraisseurs de veaux lourds et de gros bovins. Entre 2006 et 2008, le nombre total d'éleveurs bovins viande diminue de 60 éleveurs, moitié naisseurs stricts et moitié engraisseurs. La diminution de 42 % des naisseurs stricts représente 240 éleveurs : 30 naisseurs ne font plus partie des effectifs totaux, 150 naisseurs ont été classés « avec repousse », soit une augmentation de 235 %, 20 naisseurs ont engraisé des veaux lourds (veaux finis entre 6-12 mois) et 40 naisseurs deviennent naisseurs-engraisseurs de gros bovins en 2008 (tableau 2).

Sur la figure 5, on observe 4 800 ventes en moins en 2008 par rapport à 2006 (dont 1 200 entre 2006 et 2007).

À la boucherie, la hausse des sorties d'animaux représente environ 300 animaux avec une baisse de 330 animaux en gros bovins, une hausse de 600 animaux en jeunes bovins et 30 animaux en veaux gras (tableau 3).

Les animaux vendus à l'élevage sont toujours prépondérants (70 % du total).

6 500 veaux n'ont pas été commercialisés en nourrissons ou en broutards du fait de la FCO :

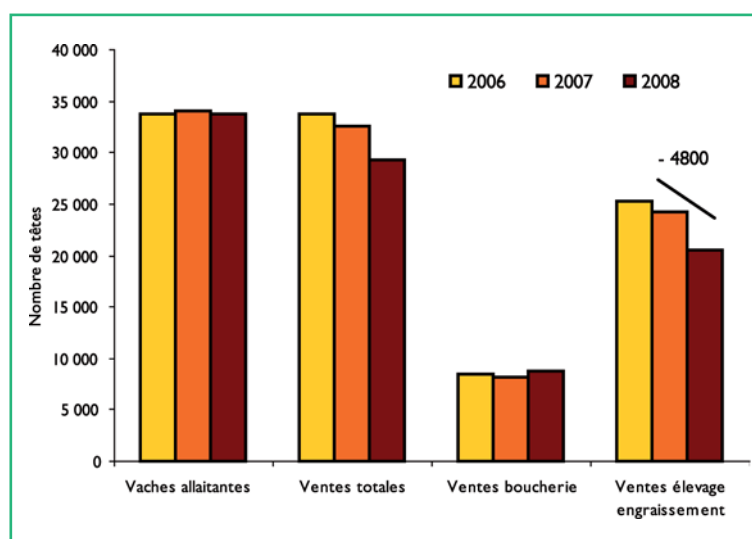
630 ont été finis et 3 100 ont été repoussés, soit environ 2 800 broutards « invendus » en fin d'année 2008 et sans doute vendus début d'année 2009.

> **Tableau 2 : Effectifs 2008 et évolutions depuis 2006 des élevages bovins viande professionnels**

Les types d'élevage BV	Exploitations		Vaches		Ventes	
	Effectif	Évolution	Effectif	Évolution	Totales	Évolution
Naisseurs stricts	336	- 42 %	13 393	- 40 %	10 849	- 47 %
Naisseur repousse	218	235 %	8 867	191 %	6 219	173 %
Naiss.-engr. de VSLM*	31	- 3 %	1 081	12 %	846	8 %
Naiss.-engr. de veaux lourds	45	73 %	1 631	80 %	1 309	60 %
Naiss.-engr. de bovins	138	42 %	7 368	63 %	4 938	30 %
Repousseurs avec achats	9	29 %	279	- 10 %	463	- 41 %
Engraisseurs de bovins	36	- 38 %	1 148	- 27 %	4 648	- 5 %
Ensemble des éleveurs BV	813	- 6 %	33 141	0 %	29 272	- 13 %

* VSLM : Veau sous la mère

> **Figure 5 : Évolution de la production chez les éleveurs allaitants entre 2006 et 2008**



> **Tableau 3 : Ventes 2008 et évolutions par rapport à 2006 chez les éleveurs bovins viande**

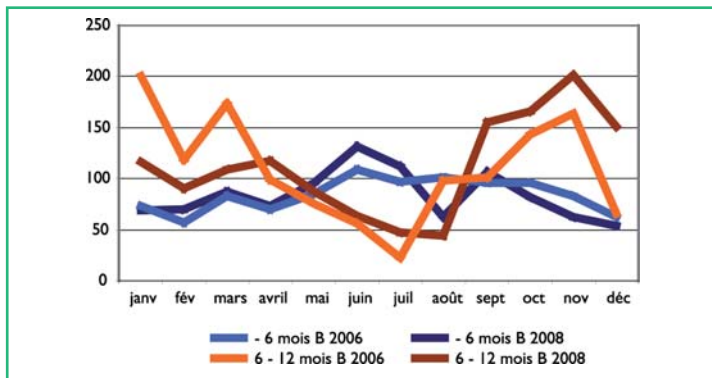
Ventes éleveurs BV en 2008	Animaux vendus	% ventes boucherie	% ventes élevage	Évolution 2008/06
Veaux gras - de 6 mois	973	11 %		- 1 %
Veaux gras 6 à 12 mois	1 349	15 %		2 %
Jeunes bovins 12 à 24 mois	1 465	17 %		64 %
Jeunes bovins 24 à 36 mois	406	5 %		8 %
Gros bovins 3-9 ans	2 812	32 %		- 6 %
Gros bovins > 9 ans	1 729	20 %		- 8 %
Ventes boucheries	8 734	30 %		3 %
Nourrissons < 2 mois	798		4 %	- 31 %
Broutards 2 - 8 mois	6 940		34 %	- 47 %
Repoussés 8 - 10 mois	4 757		23 %	69 %
Repoussés 10 - 15 mois	3 666		18 %	44 %
Reproducteurs 15 - 36 mois	1 213		6 %	- 21 %
Réformes maigres > 36 mois	3 164		15 %	- 25 %
Ventes élevage	20 538		70 %	- 19 %
Ventes totales	29 272			- 13 %

SORTIES MENSUELLES D'ANIMAUX CHEZ LES ÉLEVEURS ALLAITANTS

Les ventes mensuelles de broutards montrent bien la période de

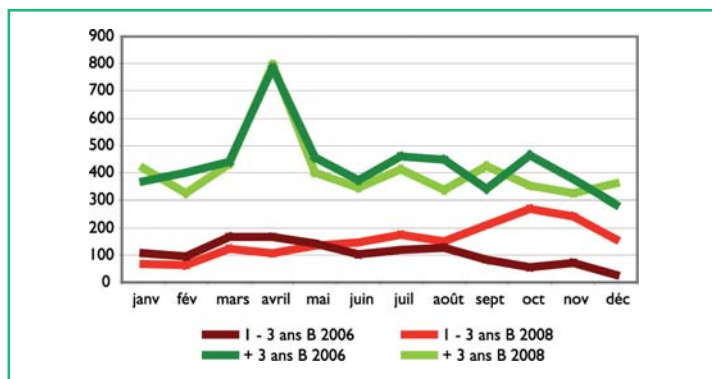
blocage FCO de juillet à novembre 2008. Le pic habituel de septembre (animaux de 2-8 mois) s'est déplacé en novembre - décembre, avec des animaux plus âgés, après la réouverture à l'export (figure 8).

> Figure 6 : Ventes mensuelles d'animaux finis de moins de 1 an



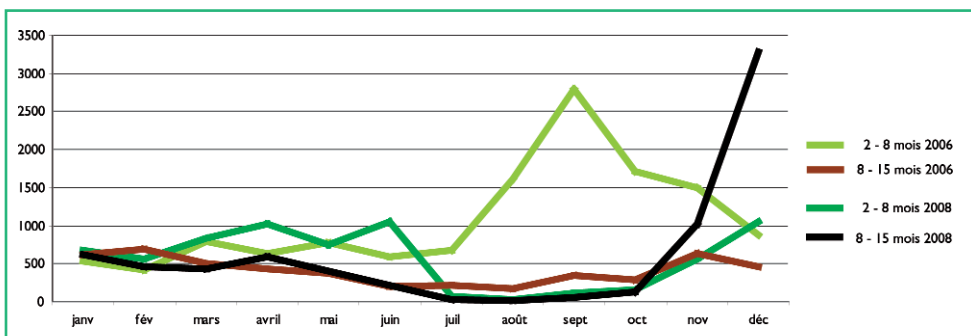
L'augmentation des sorties d'animaux finis de 6-12 mois au 4^e trimestre, correspond à une « saine » réaction d'éleveurs face au blocage des animaux maigres (figure 6).

> Figure 7 : Ventes mensuelles d'animaux finis de plus de 1 an



Les courbes de ventes mensuelles d'animaux finis de plus de 1 an montrent de petites fluctuations sur les dates de vente et l'augmentation des jeunes bovins finis en fin d'année (figure 7).

> Figure 8 : Ventes mensuelles de broutards (élevage ou engraissement)



Contacts

- Mme Dominique SIRET
Chambre d'Agriculture de l'Ariège
- Tél. : 05-61-68-56-52
- Julien BELVEZE
Institut de l'Élevage
- Tél. : 05-61-75-44-34

LES RÉSEAUX D'ÉLEVAGE

Les Réseaux d'Élevage sont un dispositif partenarial associant des éleveurs et des ingénieurs des Chambres d'Agriculture et de l'Institut de l'Élevage.

LES PARTENAIRES FINANCIERS

Ce document a reçu l'appui financier du Casdar, de FranceAgriMer et de l'Union Européenne.



Avril 2009