

OBSERVATOIRE DE LA PRODUCTION DE VIANDE BOVINE DANS LE GERS

Données issues de l'Identification Pérenne Généralisée 2008



Évolution 2008/2006

- Baisse de 8 % des exploitations bovines soit 222 éleveurs en moins
- Baisse de 2,6 % des vaches (1 616 animaux)
- Baisse de 16 % des ventes (15 218 ventes en moins)

En 2008

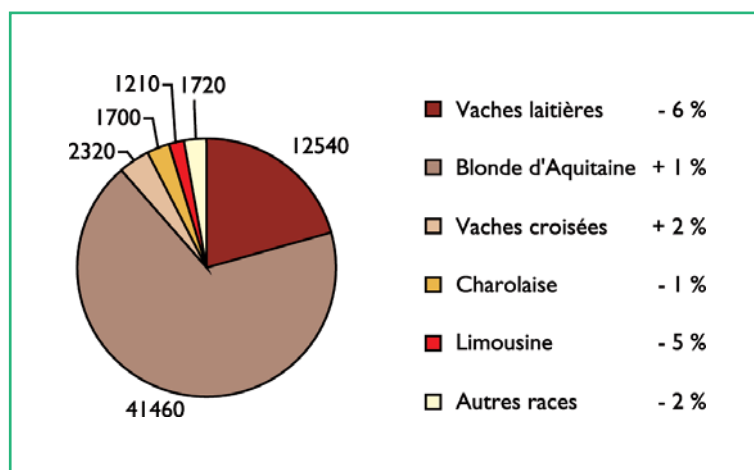
- 2 497 exploitations bovines dans le Gers
- 60 540 vaches dont 72 % d'allaitantes
- 70 220 animaux vendus: 49 % à l'élevage ou l'engraissement et 51 % à la boucherie
- 56 % d'éleveurs en bovins viande

L'ÉLEVAGE BOVIN DÉPARTEMENTAL EN 2008

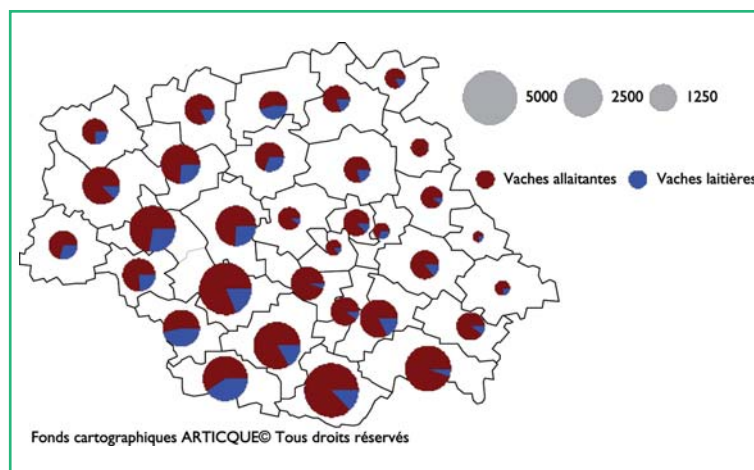
Le cheptel bovin du Gers compte fin 2008, 60 540 vaches. Les vaches allaitantes, en particulier la Blonde d'Aquitaine, dominent avec 68 % du cheptel, en hausse de 1 % par rapport à 2006. Les vaches laitières représentent 21 % du cheptel départemental, en baisse de 6 %. Les vaches croisées représentent 4 % du cheptel et progressent de 2 %. Les Charolaises et Limousines représentent respectivement 3 et 2 % du cheptel.

Les vaches sont principalement localisées au Sud et à l'Ouest du département. Le cheptel allaitant est majoritairement représenté dans tous les cantons. Quant au cheptel laitier, il s'agit principalement d'animaux de race Prim'Holstein conduits dans des élevages spécialisés en production laitière.

> Figure 1 : Composition raciale des vaches (évolution depuis 2006)



> Figure 2 : Répartition géographique des vaches par canton en 2008



La baisse des ventes d'animaux observée en 2008 est liée principalement à 2 facteurs :

- une diminution du nombre d'ateliers d'engraissement de veaux (-23 %) et du nombre de veaux engraisés (-30 %) (tableau 1),
- une diminution du nombre d'éleveurs laitiers (-23 %) et du nombre d'animaux vendus correspondant (-26 %).

Le nombre de vaches laitières diminue dans tous les cantons du département (figure 3). On constate également des diminutions du nombre de vaches allaitantes dans certains cantons, compensées par des hausses dans d'autres cantons.

Les ventes de veaux gras (< 6 mois et 6 à 12 mois) sont majoritaires dans les ventes d'animaux finis, principalement issues des ateliers d'engraissement de veaux de boucherie (figure 4).

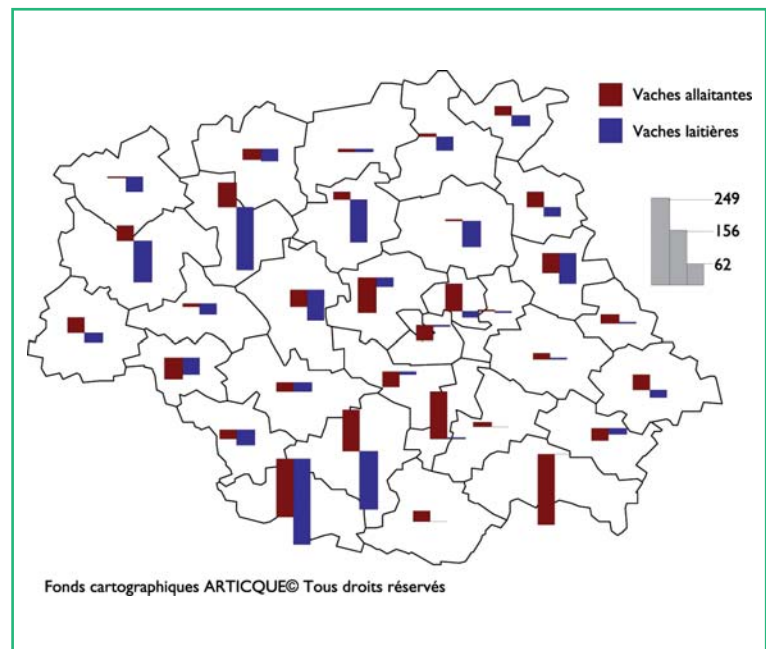
La production de broutards légers (2 à 8 mois) est dominante dans les ventes vers l'élevage ou l'engraissement. Les animaux maigres de 8-15 mois sont la deuxième catégorie commerciale en 2008.

> **Tableau 1 : Effectifs 2008 et évolution depuis 2006 des principaux élevages bovins**

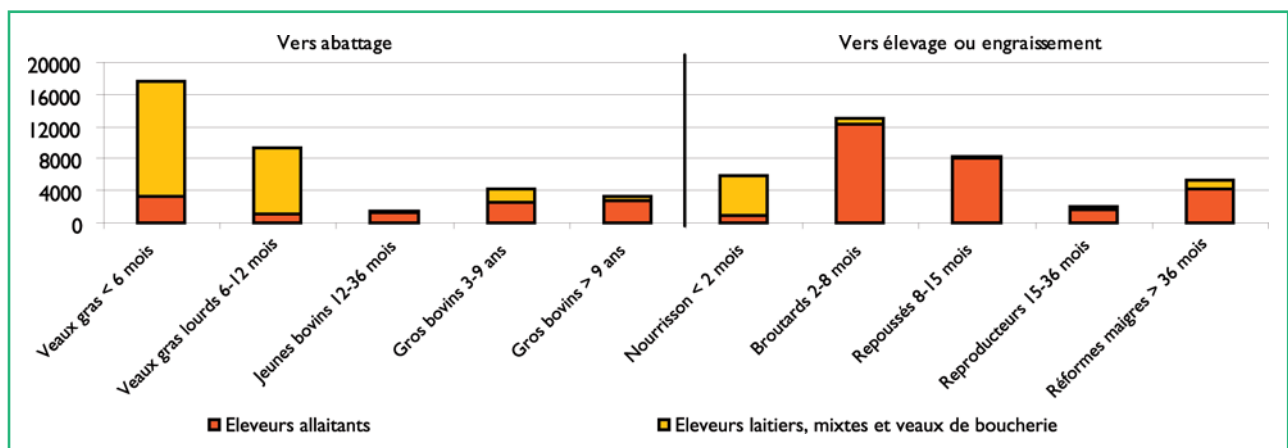
Les types d'élevage bovins	Exploitations		Vaches		Ventes	
	Effectif	Évolution	Effectif	Évolution	Totales	Évolution
Sans production ou <10 vaches*	710	- 6 %	3 211	0 %	1 841	- 23 %
Éleveurs laitiers	225	- 23 %	9 709	- 12 %	7 231	- 26 %
Éleveurs mixtes (BL/BV)	71	3 %	2 406	4 %	1 912	- 3 %
Engraisseurs de veaux	83	- 23 %	-	-	21 203	- 30 %
Éleveurs allaitants	1 408	- 6 %	45 071	- 1 %	38 037	- 7 %
Total Gers	2 497	- 9 %	60 537	- 3 %	70 224	- 18 %

* détenteurs de moins de 10 vaches ou qui ont vendu moins de 10 bovins en 2008

> **Figure 3 : Évolutions cantonales des vaches entre 2006 et 2008**



> **Figure 4 : Répartition des ventes d'animaux par catégorie en 2008**





LES ÉLEVEURS BOVINS VIANDE PROFESSIONNELLS EN 2008 ET ÉVOLUTION PAR RAPPORT À 2006

Les éleveurs bovins viande professionnels sont les éleveurs naisseurs, naisseurs-engraisseurs et engraisseurs ayant plus de 10 vaches ou plus de 10 bovins vendus en 2008.

Dans un contexte de baisse globale des ventes, la baisse des ventes de jeunes broutards (élevages naisseurs stricts) est compensée par une augmentation notable des ventes d'animaux repoussés voire engraisés (tableau 2). Cela pourrait n'être qu'une conséquence de la FCO.

Sur la figure 5, on observe 4 950 ventes en moins en 2008 par rapport à 2006 (stable entre 2006 et 2007). Dans le même temps, les ventes à la boucherie progressent de 1 890 animaux.

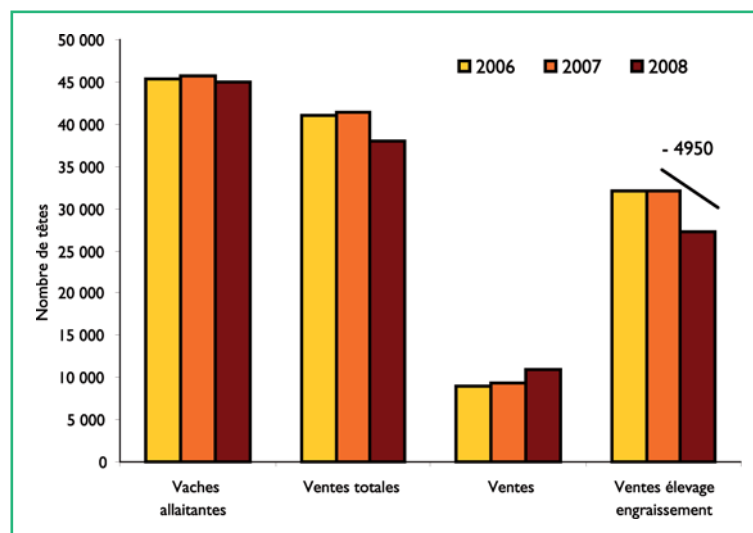
Dans le tableau 3, bien qu'en diminution, les animaux vendus à l'élevage représentent 71 % du total des ventes, parmi lesquels les broutards sont prépondérants (75 %). Pour ces derniers, on constate une augmentation des ventes d'animaux alourdis. À la boucherie, les veaux gras de moins de 1 an et les gros bovins dominent les ventes, avec une hausse conséquente pour les premiers et les gros bovins de plus de 9 ans.

> **Tableau 2 : Effectifs 2008 et évolutions depuis 2006 des élevages bovins viande professionnels**

Les types d'élevage BV	Exploitations		Vaches		Ventes	
	Effectif	Évolution	Effectif	Évolution	Totales	Évolution
Naisseurs stricts	738	- 30 %	23 392	- 30 %	18 204	- 29 %
Naisseur repousse	216	184 %	7 445	164 %	4 645	140 %
Naiss.-engr. de VSLM*	158	31 %	5 167	53 %	4 076	45 %
Naiss.-engr. de veaux lourds	25	178 %	607	166 %	338	141 %
Naiss.-engr. de bovins	171	50 %	6 685	72 %	4 773	50 %
Repousseurs avec achats	7	- 56 %	84	- 69 %	1 607	- 32 %
Engraisseurs de bovins	93	- 2 %	1 691	16 %	4 394	- 12 %
Total des éleveurs BV	1 408	- 6 %	45 071	- 1 %	38 037	- 7 %

* VSLM : Veau sous la mère

> **Figure 5 : Évolution de la production chez les éleveurs allaitants entre 2006 et 2008**



> **Tableau 3 : Ventes 2008 et évolutions par rapport à 2006 chez les éleveurs bovins viande**

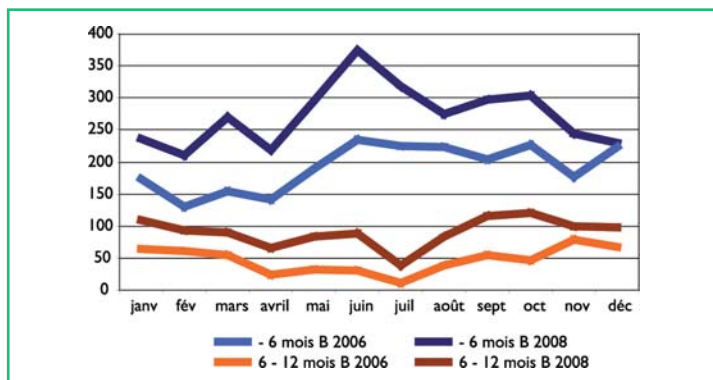
Ventes éleveurs BV en 2008	Animaux vendus	% ventes boucherie	% ventes élevage	Évolution 2008/06
Veaux gras - de 6 mois	3 217	30 %		41 %
Veaux gras 6 à 12 mois	1 086	10 %		93 %
Jeunes bovins 12 à 24 mois	939	9 %		- 5 %
Jeunes bovins 24 à 36 mois	349	3 %		- 8 %
Gros bovins 3-9 ans	2 615	24 %		- 2 %
Gros bovins > 9 ans	2 674	25 %		26 %
Ventes boucheries	10 880	29 %		21 %
Nourrissons < 2 mois	980		4 %	- 25 %
Broutards 2 - 8 mois	12 274		45 %	- 36 %
Repoussés 8 - 10 mois	5 046		19 %	67 %
Repoussés 10 - 15 mois	2 939		11 %	27 %
Reproducteurs 15 - 36 mois	1 697		6 %	- 2 %
Réformes maigres > 36 mois	4 221		16 %	- 5 %
Ventes élevage	27 157		71 %	- 15 %
Ventes totales	38 037			- 7 %

SORTIES MENSUELLES D'ANIMAUX CHEZ LES ÉLEVEURS ALLAITANTS

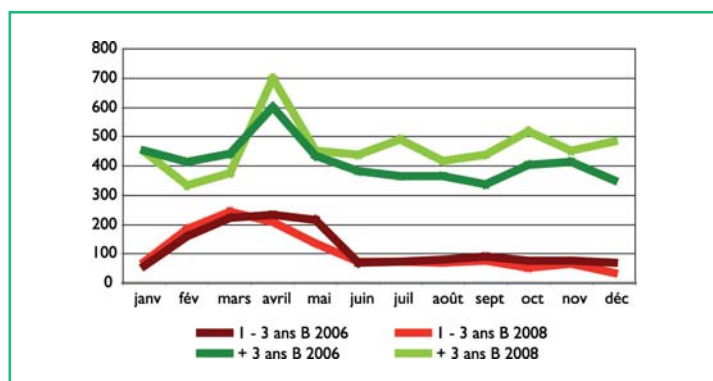
La quasi-absence de vente de
broutards en avril et septembre

2008 correspond aux dates de
vaccination contre les sérotypes 1
et 8 de la FCO et à un blocage des
mouvements d'animaux (figure 8).
Le plus faible nombre de broutards
de 2 à 8 mois vendus est

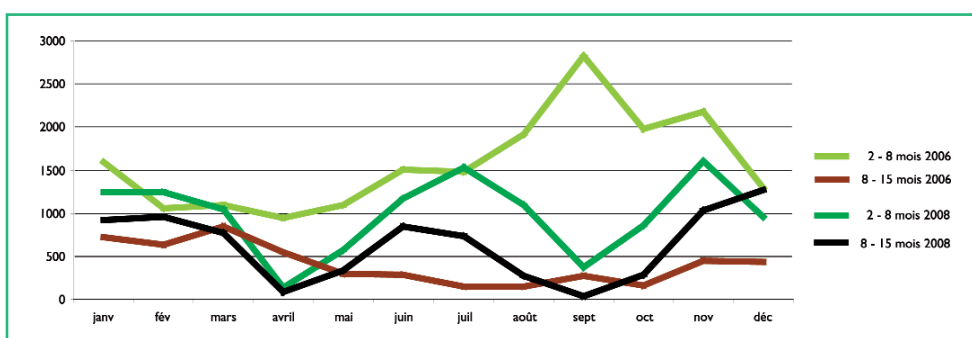
> Figure 6 : Ventes mensuelles d'animaux finis (B) de moins de 1 an



> Figure 7 : Ventes mensuelles d'animaux finis (B) de plus de 1 an



> Figure 8 : Ventes mensuelles de broutards (élevage ou engraissement)



compensé d'une
part par une
augmentation des
ventes de
broutards de plus
de 8 mois et
d'autre part par
une augmentation
des ventes
d'animaux finis de
moins de 1 an
(figure 6). Par
contre, les ventes
d'animaux finis de
plus de 1 an ne
semblent pas être
affectées par la
conjoncture 2008,
d'autant plus
qu'on constate
une tendance à la
finition des vaches
de réforme en
comparaison à
2006 (figure 7).

Contacts

- Jean-Claude BAUP
Chambre d'Agriculture
du Gers
- Tél. : 05-62-61-77-13
- Joël ABADIE
Maison de l'Élevage du
Gers
- Tél. : 05-62-61-79-60
- Christian TROUCHE
Maison de l'Élevage du
Gers
- Tél. : 05-62-61-79-60
- Julien BELVEZE
Institut de l'Élevage
- Tél. : 05-61-75-44-34

LES RÉSEAUX D'ÉLEVAGE

Les Réseaux d'Élevage sont un dispositif partenarial associant des éleveurs et des ingénieurs
des Chambres d'Agriculture et de l'Institut de l'Élevage.

LES PARTENAIRES FINANCIERS

Ce document a reçu l'appui financier du Casdar, de FranceAgriMer et de l'Union Européenne.



Avril 2009