

# OBSERVATOIRE DE LA PRODUCTION DE VIANDE BOVINE DANS LE LOT

Données issues de l'Identification Pérenne Généralisée 2008

## Évolution 2008/2006

- Baisse de 5 % des exploitations bovines soit 117 éleveurs en moins
- Hausse de 3,2 % des vaches (1 972 animaux)
- Baisse de 8 % des ventes (9 884 ventes en moins)

## En 2008

- 2 174 exploitations bovines dans le Lot
- 63 012 vaches dont 68 % d'allaitantes
- 1 13 839 animaux vendus: 37 % à l'élevage ou l'engraissement et 63 % à la boucherie
- 46 % d'éleveurs en bovins viande

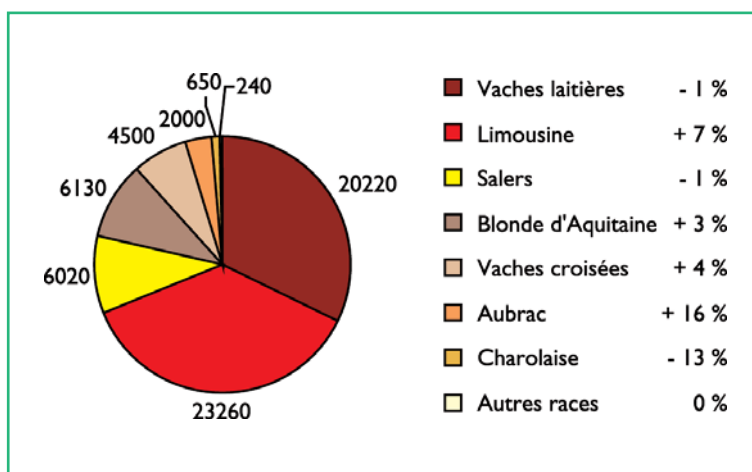
## L'ÉLEVAGE BOVIN DÉPARTEMENTAL EN 2008

Le cheptel bovin du Lot compte fin 2008, 63 000 vaches, en hausse de 3,2 % depuis 2006.

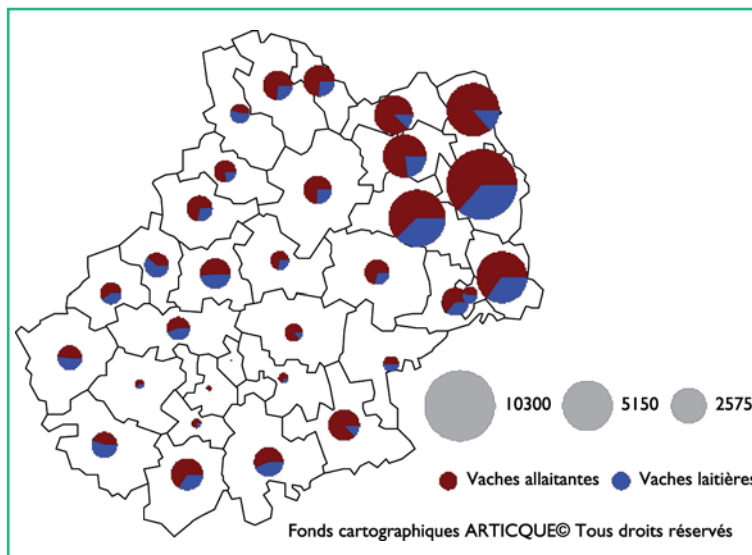
Les vaches spécialisées à viande dominent le cheptel, avec la Limousine (37 %) qui progresse de 7 % en trois ans et la Blonde d'Aquitaine (10 %), en hausse de 3 %. Les vaches rustiques pèsent 19 % des effectifs, en baisse pour les Salers (-1 %) et en hausse en Aubrac (+16 %), par rapport à 2006. Les vaches laitières représentent 32 % du cheptel et diminuent de 1 %. Les vaches croisées représentent 7 % du cheptel, en hausse de 4 %.

Les vaches sont principalement localisées dans le nord-ouest du département et réparties sur tout le reste du département. Les cantons d'élevage bovin sont principalement allaitants, avec une part de vaches laitières qui varie du quart à la moitié des effectifs (figure 2). Il s'agit principalement d'animaux de race Prim'Holstein conduits dans des élevages spécialisés en production laitière.

> Figure 1 : Répartition raciale des vaches (évolution depuis 2006)



> Figure 2 : Répartition géographique des vaches par canton en 2008



La diminution des ventes d'animaux est liée à une baisse de l'engraissement de veaux de boucherie en atelier spécialisé (- 3 %). L'engraissement ou la repousse issus d'achats diminuent fortement (-29 % de ventes). Les laitiers ont également significativement diminué leurs ventes entre 2006 et 2008 (-11 %).

Les effectifs de vaches laitières diminuent surtout dans les cantons à l'est et au sud du département, là où ils étaient déjà faibles (figure 3). Les effectifs de vaches allaitantes sont globalement en hausse. Ces hausses sont importantes dans les départements d'élevages bovins du nord-ouest du département.

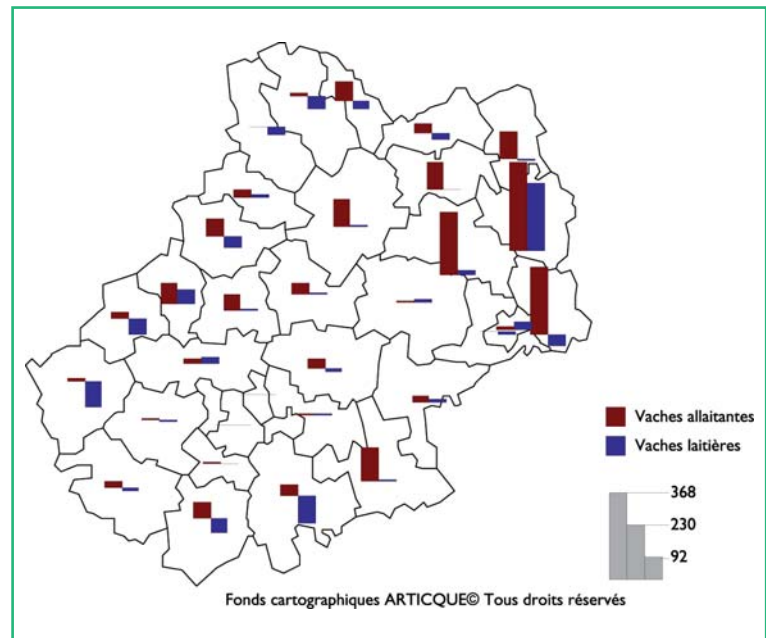
La production de veaux gras > 6 mois, est dominante avec les veaux de boucherie de type laitier. La production de broutards repoussés (8-15 mois) domine dans les ventes en maigres (élevages ou engraissement), avec des sorties importantes de nourrissons et de broutards légers.

> **Tableau 1 : Effectifs 2008 et évolution depuis 2006 des principaux élevages bovins**

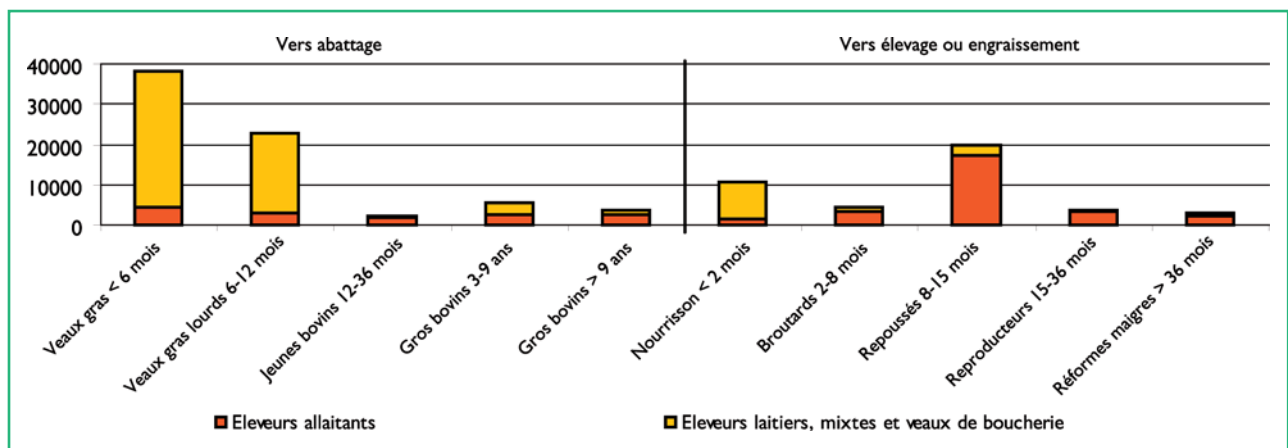
Les types d'élevage bovins	Exploitations		Vaches		Ventes	
	Effectif	Évolution	Effectif	Évolution	Totales	Évolution
Sans production ou <10 vaches*	500	- 3 %	2 225	1 %	1 608	- 18 %
Éleveurs laitiers	380	- 12 %	14 706	1 %	10 921	- 11 %
Éleveurs mixtes (BL/BV)	141	- 1 %	7 467	12 %	5 774	1 %
Engraisseurs de veaux	159	- 11 %	3 547	2 %	53 962	- 3 %
Éleveurs allaitants	994	- 3 %	35 067	3 %	41 574	- 14 %
<b>Total Lot</b>	<b>2 174</b>	<b>- 6 %</b>	<b>63 012</b>	<b>3 %</b>	<b>113 839</b>	<b>- 8 %</b>

\* détenteurs de moins de 10 vaches ou qui ont vendu moins de 10 bovins en 2008

> **Figure 3 : Évolutions cantonales des vaches entre 2006 et 2008**



> **Figure 4 : Répartition des ventes d'animaux par catégorie en 2008**





## LES ÉLEVEURS BOVINS VIANDE PROFESSIONNELLS EN 2008 ET ÉVOLUTION PAR RAPPORT À 2006

Les éleveurs bovins viande professionnels sont les éleveurs naisseurs, naisseurs-engraisseurs et engraisseurs ayant plus de 10 vaches ou plus de 10 bovins vendus en 2008.

Chez les éleveurs naisseurs stricts, la diminution en nombre d'exploitations, de vaches et de vente, peut s'envisager en liaison directe avec la crise de la FCO. Les éleveurs ont été contraints de repousser et de finir plus d'animaux, ce qui se retrouve dans les évolutions positives des catégories naisseurs repousse et naisseurs-engraisseurs de veaux lourds et de bovins.

Sur la figure 5, on observe 6 000 ventes en moins en 2008 par rapport à 2006 (dont 2 670 entre 2006 et 2007). Dans le même temps, les ventes boucherie diminuent de 550 animaux.

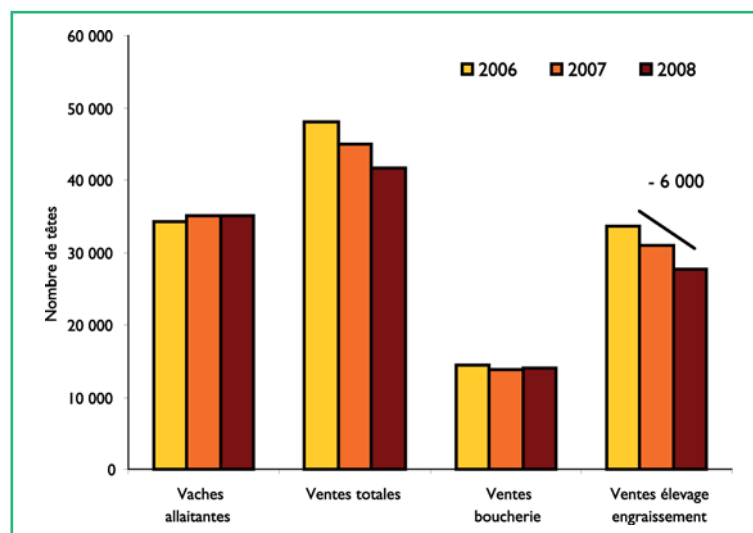
Les animaux vendus à l'élevage sont prépondérants (66 % du total) parmi lesquels les broutards pour 75 % d'entre eux. À la boucherie, les veaux gras de moins de 6 mois et de 6 à 12 mois dominent avec 51 % des ventes, seuls les seconds progressent de 39 % par rapport à 2006. Les gros bovins finis baissent alors que les animaux finis entre 1 et 2 ans progressent.

> **Tableau 2 : Effectifs 2008 et évolutions depuis 2006 des élevages bovins viande professionnels**

Les types d'élevage BV	Exploitations		Vaches		Ventes	
	Effectif	Évolution	Effectif	Évolution	Totales	Évolution
Naisseurs stricts	170	- 41 %	4705	- 43 %	4697	- 47 %
Naisseur repousse	343	26 %	14673	30 %	12303	20 %
Naiss.-engr. de VSLM*	168	- 7 %	5262	- 1 %	4844	- 8 %
Naiss.-engr. de veaux lourds	72	36 %	3283	42 %	3096	46 %
Naiss.-engr. de bovins	96	39 %	3471	50 %	2757	35 %
Repousseurs avec achats	39	- 26 %	1748	- 29 %	8803	- 25 %
Engraisseurs de bovins	106	- 5 %	1925	- 16 %	5074	- 36 %
Ensemble des éleveurs BV	994	- 3 %	35067	3 %	41574	- 14 %

\*VSLM : Veau sous la mère

> **Figure 5 : Évolution de la production chez les éleveurs allaitants entre 2006 et 2008**



> **Tableau 3 : Ventes 2008 et évolutions par rapport à 2006 chez les éleveurs bovins viande**

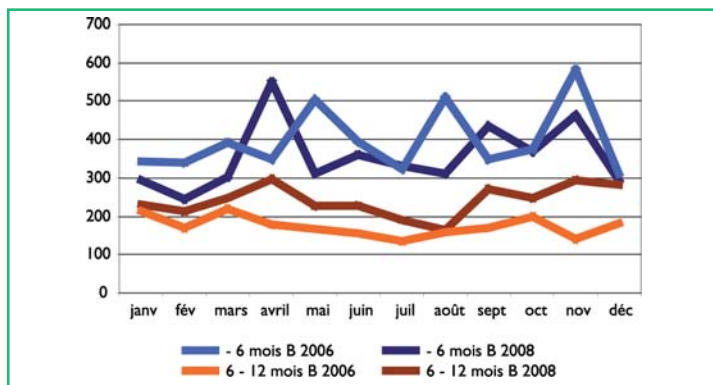
Ventes éleveurs BV en 2008	Animaux vendus	% ventes boucherie	% ventes élevage	Évolution 2008/06
Veaux gras - de 6 mois	4233	30 %		- 11 %
Veaux gras 6 à 12 mois	2901	21 %		39 %
Jeunes bovins 12 à 24 mois	1151	8 %		11 %
Jeunes bovins 24 à 36 mois	527	4 %		- 34 %
Gros bovins 3-9 ans	2684	19 %		- 16 %
Gros bovins > 9 ans	2444	18 %		- 3 %
Ventes boucheries	13940	34 %		- 4 %
Nourrissons < 2 mois	1541		6 %	- 27 %
Broutards 2 - 8 mois	3314		12 %	- 51 %
Repoussés 8 - 10 mois	5978		22 %	- 13 %
Repoussés 10 - 15 mois	11407		41 %	- 11 %
Reproducteurs 15 - 36 mois	3126		11 %	18 %
Réformes maigres > 36 mois	2268		8 %	- 7 %
Ventes élevage	27634		66 %	- 18 %
Ventes totales	41574			- 14 %

## SORTIES MENSUELLES D'ANIMAUX CHEZ LES ÉLEVEURS ALLAITANTS

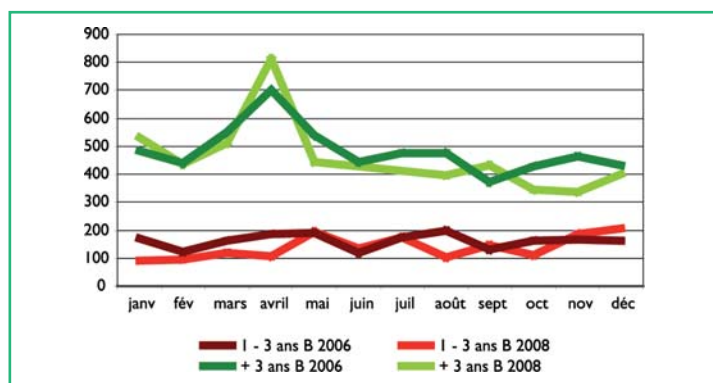
Suite à la FCO, la fermeture de la frontière italienne et l'impact induit

sur les cours ont fortement perturbé les ventes d'animaux, plus fortement les maigres mais aussi les animaux finis (figure 8). Un premier blocage est observé en mars sur les broutards (sérotypé 8), suivi

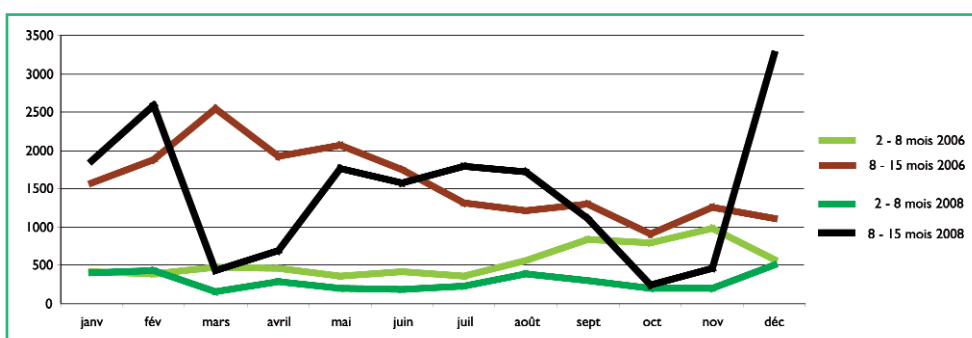
> Figure 6 : Ventes mensuelles d'animaux finis de moins de 1 an



> Figure 7 : Ventes mensuelles d'animaux finis de plus de 1 an



> Figure 8 : Ventes mensuelles de broutards (élevage ou engraissement)



d'une hausse des ventes d'animaux finis 6-12 mois (figure 6). En septembre, un nouveau pic des ventes apparaît, à la fois pour les broutards et finis 6-12 mois, par anticipation du blocage d'automne (sérotypé 1); puis la réouverture des frontières explique la hausse de décembre. Les ventes en boucherie d'animaux 1-2 ans sont en hausse par rapport à 2006 (figure 7).

### Contacts

- Jean-Jacques EVARD  
Chambre d'Agriculture du Lot  
- Tél. : 05-65-23-22-06
- Jean-Christophe LABARTHE  
Chambre d'Agriculture du Lot  
- Tél. : 05-65-10-61-25
- Julien BELVEZE  
Institut de l'Élevage  
- Tél. : 05-61-75-44-34

### LES RÉSEAUX D'ÉLEVAGE

Les Réseaux d'Élevage sont un dispositif partenarial associant des éleveurs et des ingénieurs des Chambres d'Agriculture et de l'Institut de l'Élevage.

### LES PARTENAIRES FINANCIERS

Ce document a reçu l'appui financier du Casdar, de FranceAgriMer et de l'Union Européenne.



Avril 2009