

OBSERVATOIRE DE LA PRODUCTION DE VIANDE BOVINE EN TARN-ET-GARONNE

Données issues de l'Identification Pérenne Généralisée 2008



Évolution 2008/2006

- Baisse de 10 % des exploitations bovines soit 151 éleveurs en moins
- Baisse de 0,2 % des vaches (80 animaux)
- Baisse de 15 % des ventes (8 200 ventes en moins)

En 2008

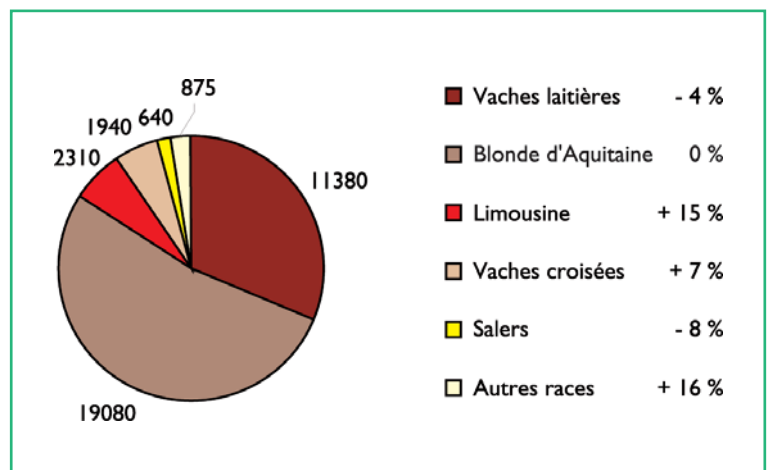
- 1 386 exploitations bovines en Tarn-et-Garonne
- 36 224 vaches dont 69 % d'allaitantes
- 46 700 animaux vendus: 45 % à l'élevage ou l'engraissement et 55 % à la boucherie
- 48 % d'éleveurs en bovins viande

L'ÉLEVAGE BOVIN DÉPARTEMENTAL EN 2008

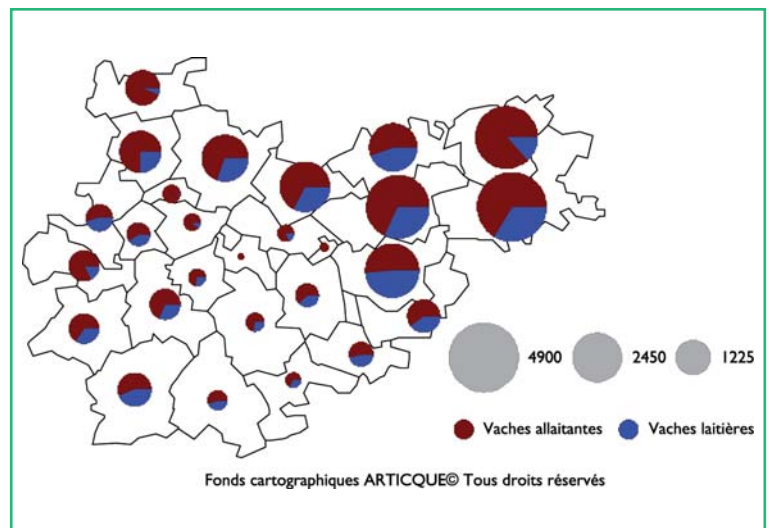
Le cheptel bovin du Tarn et Garonne compte fin 2008, 36 224 vaches et est stable depuis 2006. Les vaches spécialisées à viande dominent le cheptel. La Blonde d'Aquitaine majoritaire avec 53 % des effectifs est stable depuis 2006. La Limousine progresse de 15 % en 3 ans pour représenter 6 % des effectifs. Les vaches laitières représentent 31 % du cheptel départemental, en baisse de 4 %. Les vaches croisées représentent 5 % du cheptel et progressent de 7 % par rapport à 2006.

Les vaches sont principalement localisées à l'est et au nord du département (zones d'élevage). La part du cheptel laitier varie du quart à la moitié selon les cantons (figure 2). Il s'agit principalement d'animaux de race Prim'Holstein conduits dans des élevages spécialisés en production laitière.

> Figure 1 : Répartition raciale des vaches (évolution depuis 2006)



> Figure 2 : Répartition géographique des vaches par canton en 2008



La diminution des ventes d'animaux est liée à une forte baisse de l'engraissement en particulier des veaux en batterie (- 20 %). Les éleveurs laitiers et mixtes (BL/BV) ont également significativement diminué leurs ventes entre 2006 et 2008, respectivement - 27 % et -11 % (tableau 1).

Les effectifs de vaches laitières diminuent surtout dans le sud-ouest du département, là où ils étaient les plus importants (figure 3).

Les effectifs de vaches allaitantes sont globalement stables avec des variations cantonales, en hausse à l'ouest et nord du département.

Les ventes de veaux gras issus des ateliers spécialisés veaux de boucherie dominent les ventes d'animaux finis.

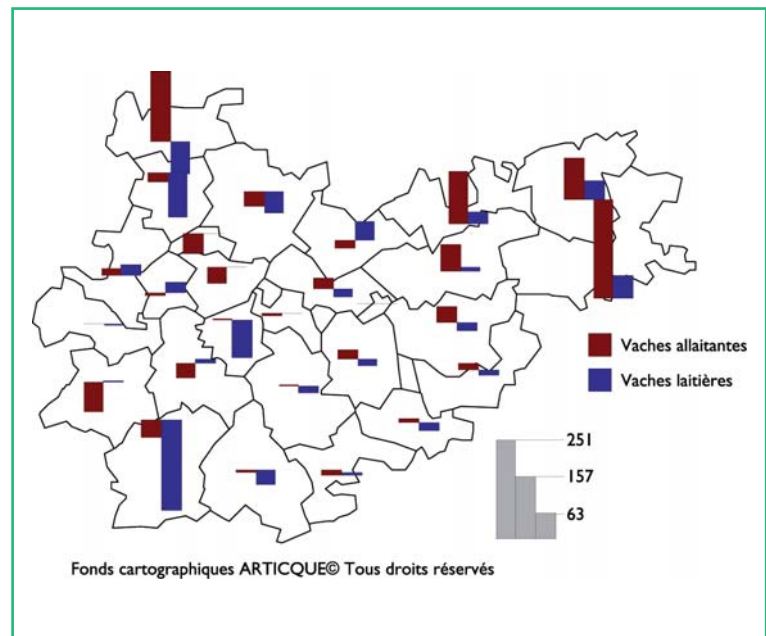
Les broutards légers (2 à 8 mois) et repoussés (8 à 15 mois) sont les plus représentés dans les ventes élevages ou engraissement.

> **Tableau 1 : Effectifs 2008 et évolution depuis 2006 des principaux élevages bovins**

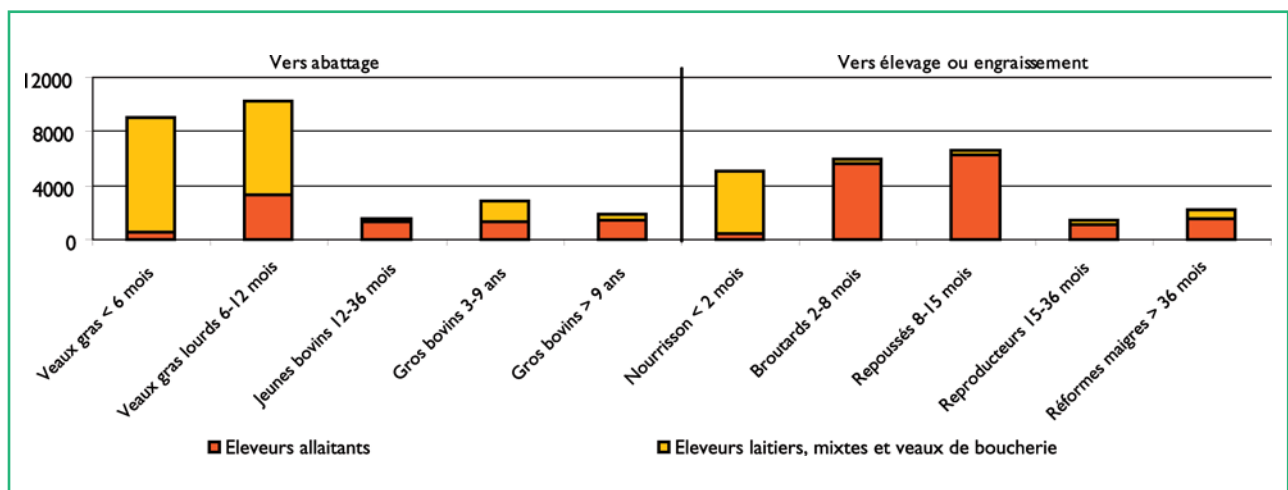
| Les types d'élevage bovins | Exploitations | | Vaches | | Ventes | |
|--------------------------------|---------------|---------------|---------------|------------|---------------|---------------|
| | Effectif | Évolution | Effectif | Évolution | Totales | Évolution |
| Sans production ou <10 vaches* | 375 | - 7 % | 1 542 | 6 % | 931 | - 22 % |
| Éleveurs laitiers | 240 | - 22 % | 9 361 | - 5 % | 6 481 | - 27 % |
| Éleveurs mixtes (BL/BV) | 62 | 7 % | 2 708 | 9 % | 1 800 | - 11 % |
| Engraisseurs de veaux | 43 | - 26 % | - | - | 14 563 | - 20 % |
| Éleveurs allaitants | 666 | - 6 % | 22 563 | 3 % | 22 929 | - 7 % |
| Total Tarn-et-Garonne | 1 386 | - 11 % | 36 224 | 0 % | 46 704 | - 15 % |

* détenteurs de moins de 10 vaches ou qui ont vendu moins de 10 bovins en 2008

> **Figure 3 : Évolutions cantonales des vaches entre 2006 et 2008**



> **Figure 4 : Répartition des ventes d'animaux par catégorie en 2008**





LES ÉLEVEURS BOVINS VIANDE PROFESSIONNELS EN 2008 ET ÉVOLUTION PAR RAPPORT À 2006

Les éleveurs bovins viande professionnels sont les éleveurs naisseurs, naisseurs-engraisseurs et engraisseurs ayant plus de 10 vaches ou plus de 10 bovins vendus en 2008.

Chez les éleveurs naisseurs stricts, la diminution en nombre d'exploitations, de vaches et de vente, peut s'envisager en liaison directe avec la crise de la FCO. Les éleveurs ont été contraints de repousser et de finir plus d'animaux, ce qui se retrouve dans les évolutions positives des catégories naisseurs-engraisseurs de veaux lourds et de bovins.

Sur la figure 5, on observe 3 050 ventes en moins en 2008 par rapport à 2006 (stable entre 2006 et 2007). Dans le même temps, les ventes boucherie progressent 1 130 animaux.

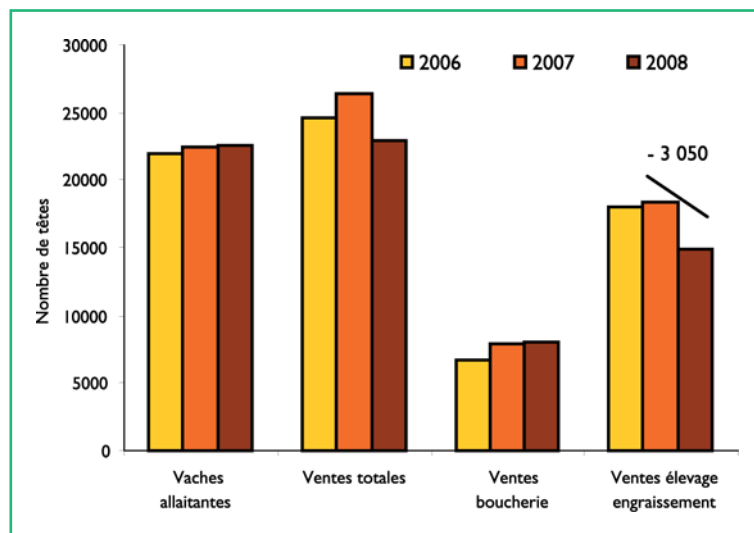
Les animaux vendus à l'élevage sont prépondérants (65 % du total) parmi lesquels les broustards pour 79 % d'entre eux (tableau 3). À la boucherie, les veaux gras de 6 à 12 mois et les gros bovins dominent les ventes. Avec une hausse significative des 6 à 12 mois et 12 à 24 mois finis par rapport à 2006, respectivement + 35 % et + 53 %. La finition de gros bovins est stable.

Effectifs 2008 et évolutions depuis 2006 des élevages bovins viande professionnels

| Les types d'élevage BV | Exploitations | | Vaches | | Ventes | |
|------------------------------|---------------|-----------|----------|-----------|---------|-----------|
| | Effectif | Évolution | Effectif | Évolution | Totales | Évolution |
| Naisseurs stricts | 300 | - 27 % | 9 384 | - 26 % | 7 306 | - 27 % |
| Naisseur repousse | 99 | 83 % | 3 788 | 85 % | 2 388 | 51 % |
| Naiss.-engr. de VSLM* | 29 | - 15 % | 750 | - 12 % | 517 | - 21 % |
| Naiss.-engr. de veaux lourds | 99 | 30 % | 4 209 | 24 % | 3 384 | 18 % |
| Naiss.-engr. de bovins | 73 | 28 % | 2 909 | 50 % | 2 353 | 64 % |
| Repousseurs avec achats | 12 | - 20 % | 243 | - 18 % | 3 345 | 2 % |
| Engraisseurs de bovins | 54 | - 17 % | 1 280 | 65 % | 3 636 | - 25 % |
| Ensemble des éleveurs BV | 666 | - 6 % | 22 563 | 3 % | 22 929 | - 7 % |

*VSLM : Veau sous la mère

> Figure 5 : Évolution de la production chez les éleveurs allaitants entre 2006 et 2008



> Tableau 3 : Ventes 2008 et évolutions par rapport à 2006 chez les éleveurs bovins viande

| Ventes éleveurs BV en 2008 | Animaux vendus | % ventes boucherie | % ventes élevage | Évolution 2008/06 |
|----------------------------|----------------|--------------------|------------------|-------------------|
| Veaux gras - de 6 mois | 542 | 7 % | | 4 % |
| Veaux gras 6 à 12 mois | 3 296 | 41 % | | 35 % |
| Jeunes bovins 12 à 24 mois | 1 256 | 16 % | | 53 % |
| Jeunes bovins 24 à 36 mois | 113 | 1 % | | - 19 % |
| Gros bovins 3-9 ans | 1 366 | 17 % | | 1 % |
| Gros bovins > 9 ans | 1 441 | 18 % | | - 1 % |
| Ventes boucheries | 8 014 | 35 % | | 20 % |
| Nourrissons < 2 mois | 395 | | 3 % | - 38 % |
| Broustards 2 - 8 mois | 5 586 | | 37 % | - 38 % |
| Repoussés 8 - 10 mois | 3 447 | | 23 % | 17 % |
| Repoussés 10 - 15 mois | 2 811 | | 19 % | 2 % |
| Reproducteurs 15 - 36 mois | 1 080 | | 7 % | - 28 % |
| Réformes maigres > 36 mois | 1 596 | | 11 % | 0 % |
| Ventes élevage | 14 915 | | 65 % | - 17 % |
| Ventes totales | 22 929 | | | - 7 % |

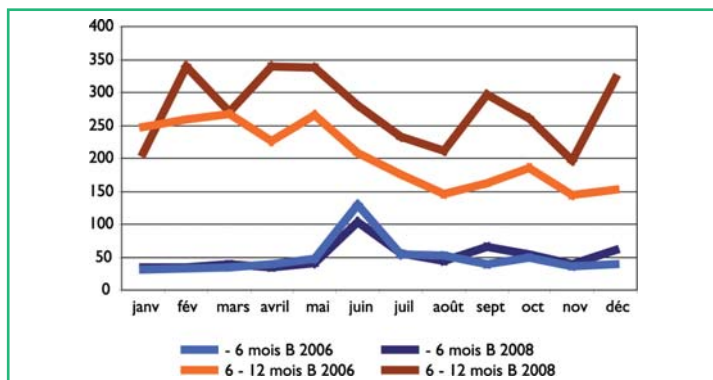
SORTIES MENSUELLES D'ANIMAUX CHEZ LES ÉLEVEURS ALLAITANTS

Pour les broutards, on observe le pic de ventes réalisées juste avant

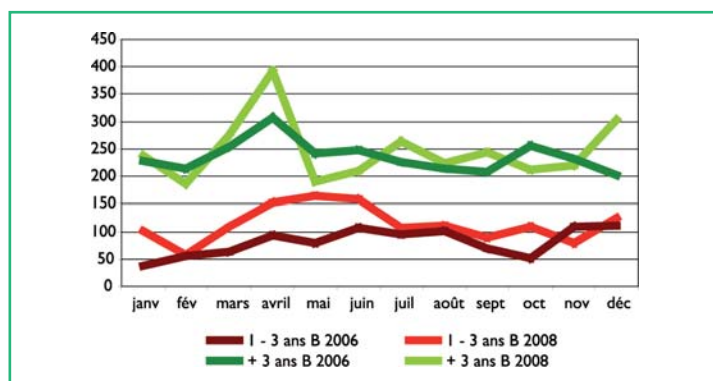
le blocage en raison de la FCO aussi bien pour les jeunes broutards que pour les plus âgés. Les ventes ont par la suite subi une très forte baisse à l'automne, surtout pour les veaux de 2 à 8

mois et ce pour les mêmes raisons.

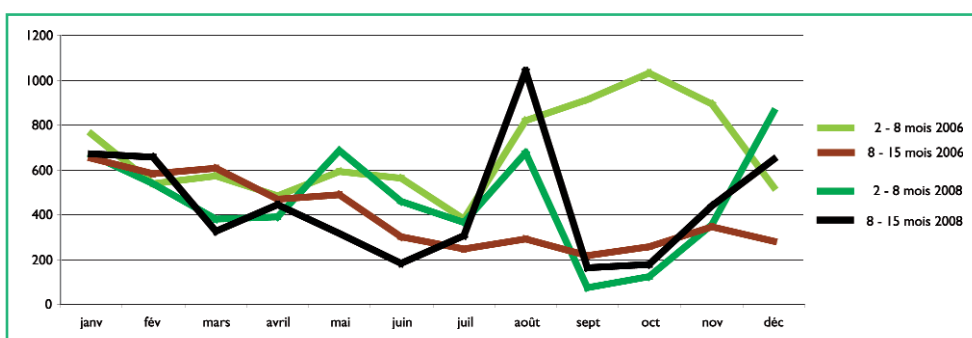
> Figure 6: Ventes mensuelles d'animaux finis de moins de 1 an



> Figure 7: Ventes mensuelles d'animaux finis de plus de 1 an



> Figure 8: Ventes mensuelles de broutards (élevage ou engraissement)



Contacts

- Isabelle MICHAUD
Chambre d'Agriculture
du Tarn-et-Garonne
- Tél. : 05-63-63-09-95
- Julien BELVEZE
Institut de l'Élevage
- Tél. : 05-61-75-44-34

LES RÉSEAUX D'ÉLEVAGE

Les Réseaux d'Élevage sont un dispositif partenarial associant des éleveurs et des ingénieurs des Chambres d'Agriculture et de l'Institut de l'Élevage.

LES PARTENAIRES FINANCIERS

Ce document a reçu l'appui financier du Casdar, de FranceAgriMer et de l'Union Européenne.



Avril 2009