

FEVEROLE : pression maladie marquée dès le début de cycle

Les féveroles sont entre 10-12F et **tout début floraison**. Comme beaucoup de céréales, elles ont été semées plus tard que d'habitude, sur décembre-janvier. Heureusement, la douceur hivernale leur a permis de bien s'implanter. Ce temps doux puis désormais chaud et sec a en revanche joué en faveur des bioagresseurs :

- **Les sitones** (encoches photo à droite) sont encore présentes sur parfois tout la hauteur de la plante mais le stade de sensibilité est désormais dépassé (>6F)



- **La rouille brune et le botrytis** (petites taches marron photo de gauche) sont apparus tôt et sont régulièrement observés sur les étages inférieurs. L'ascosporiose se fait plus discrète (grosses taches en « brûlures de cigarette » photo de gauche)

La semaine qui arrive, annoncée plus humide et plus fraîche, devrait aider les féveroles à s'étoffer et à bien accompagner la floraison, mais la vigilance vis à vis des maladies est indispensable.

CONSEIL : ne laissez pas la maladie monter :

- A début floraison : appliquez soit **chlorothalonil 750 g/ha*** + AMISTAR 0.3l/ha ou AMISTAR seul à 0.75l/ha (*Si encore en stock, car usage interdit au 20/05/2020)
- Revenir probablement vers fin floraison avec PROSARO 0.5 à 0.75l/ha

Ci-contre, photo (30/03/20) d'une féverole destinée à un couvert végétal **finale**ment conservée en culture. Semée en octobre, elle est aujourd'hui au stade pleine floraison à 1ères jeunes gousses de 2cm environ sur les 1ers étages. Assez saine, AXEL semble bien se comporter dans ce genre de situation précoce cette année même s'il faut rester prudent quant au risque maladies. RDV à la récolte !



POIS : Sains et poussants, attention aux pucerons verts !



Tout comme la féverole, l'implantation des pois n'a pas été simple et pas toujours le chantier prioritaire (céréales en retard). Néanmoins les quelques parcelles flottantes observées sont dans un bon état végétatif malgré le coup de chaud de ces derniers temps.

STADE : de pleine floraison/1ères gousses pour les semis de décembre et la majorité à tout début floraison pour les semis de janvier.

La pression maladie y est faible. Pour l'instant peu d'ascochytose observée, sûrement lié au fait que les couverts sont aérés cette année...espérons que la pluie

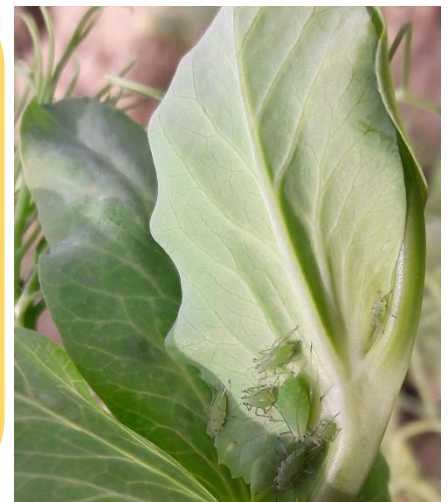
arrive quand même...**Ascochytose** à bien surveiller à partir de maintenant. Si forte pluie, probable évolution pression à la hausse, voire programme féverole ci-dessus. Si le temps reste au sec jusqu'à fin floraison, le traitement n'est pas forcément nécessaire.

Nous observons en revanche régulièrement des **pucerons verts** précocement, sûrement en lien avec la douceur.

CONSEIL : comptez les pucerons en secouant les tiges au-dessus d'une feuille de papier, répétez 10 fois dans la parcelle.

Seuil indicatif de risque : plus de 10 pucerons par plante. Si seuil atteint, intervenez avec KARATE K 1.25l/ha mais avant début floraison car **interdit** en période de floraison (donc d'ores et déjà compromis)

Nouveauté : MAVRIK JET à 2.4l/ha (taufluvalinate 18 g/l + pyrimicarbe 50 g/l) qui a la mention abeille (traitement possible à floraison et/ou production d'exsudats en dehors de la présence des abeilles donc le soir très tard).



[Lien vers le BSV n°23 du 16 avril 2020](#)



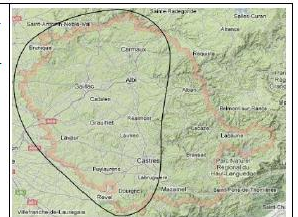
NOM COMMERCIAL	MATIERES ACTIVES	DOSE HOMOLOGUEE	NB APPLI /AN	ZNT aquatique	ZNT riverains	DVP	DRE	DAR
KARATE K	lambda-cyhalothrine 5g/L + pyrimicarbe 100g/L	variable selon cible	2	5m			48h	35j
PROSARO	tébuconazole 75g/l + prothioconazole 125g/l	1	1	5m		5m	48h	35
BANKO 500 / DORIMAT	chlorothalonil 500g/l (interdit 20/05/20)	2	1	20m			48h	35
AMISTAR AZOXYSTAR		1	2	5m		5m	6h	42
ZOXIS ORTIVA	azoxystrobine 250g/l							
MAVRIK JET	tau-fluvalinate 18g/l + Pyrimicarbe 50g/l	2 à 3l/ha selon cible	1	5m		5m	48h	

Ce bulletin fournit un conseil pour les parcelles de la zone géographique précisée sur la carte ci-contre. Il s'appuie sur le réseau d'observation des cultures réparti sur cette même zone géographique et sur l'analyse de risque des deux BSV les plus récents.

Sauf mention spécifique, les préconisations s'appliquent à l'ensemble de ce territoire et le traitement portera sur les parcelles entières pour les cultures citées. N'utilisez que des produits phytosanitaires autorisés par vos éventuels cahiers de charges spécifiques (ex. : blés CRC).

Les préconisations de ce bulletin ne peuvent en aucun cas se substituer à l'observation de la parcelle. L'agriculteur demeure responsable de ses décisions et de ses interventions.

Respectez les conditions d'utilisation des produits phytosanitaires et assurez-vous du respect des bonnes pratiques. Il est particulièrement important de bien lire l'étiquette avant toute manipulation. (voir fiche Conditions d'utilisation des produits phyto)



Siège Social : 96 rue des agriculteurs - BP 89 - 81003 ALBI Cedex
Tél : 05 63 48 83 83 Email : accueil@tarn.chambagri.fr

Bulletin rédigé par

Maëva COLOMBET 06 52 45 83 01 m.colombet@tarn.chambagri.fr
Camille BOURGOIS 06 44 09 48 52 c.bourgois@tarn.chambagri.fr
Ghislain PERDRIEUX 07 86 41 91 41 g.perdrieux@tarn.chambagri.fr



Avec la contribution financière du compte d'affectation spéciale "Développement agricole et rural" et l'AEAG



La Chambre d'Agriculture du Tarn est agréée par le Ministère en charge de l'agriculture pour son activité de conseil indépendant à l'utilisation de produits phytopharmaceutiques sous le numéro IF01762, dans le cadre de l'agrément multi-sites porté par l'APCA